

INFORME DEFICIENCIAS PROVISIONAL VELÓDROMO PALMA ARENA



- 1. Introducción**
- 2. Instalación sistema domótico**
- 3. COTA 33:Planta sótano**
 - a. Sector III
 - b. Sector IV
 - c. Sector I
 - d. Sector II
 - e. Pasillo central
 - f. Sala máquinas edificio sur
- 4. COTA 37:Planta baja**
 - a. Sector III
 - b. Sector IV
 - c. Sector I
 - d. Sector II
- 5. COTA 41:Planta primera**
- 6. COTA 44:Planta segunda**
- 7. COTA 50:Planta tercera**
- 8. Cubierta**
- 9. Exterior**
- 10. General**

INTRODUCCIÓN

Este informe tiene la finalidad de recopilar todos los desperfectos que hay actualmente en el Velódromo Palma Arena.

Las incidencias se dividen en tipo de instalación y principalmente por cotas.

INSTALACIÓN SISTEMA DOMÓTICO

- Realizar una inspección a todo el sistema de control del Palma Arena
 - Detectar sensores defectuosos, falta de ellos, válvulas, variadores, etc.
- Pendiente formación del programa
- Hay una serie de problemas determinados, a parte de los generales, que se deben revisar:
 - Sección enfriadora. Grupo de presión 1. El sensor de presión de agua de la bomba B-07, da lecturas erróneas
 - Sección enfriadora. Error de lectura de presión de agua del sensor del grupo de presión 2
 - Colector de condensación. El grupo de bombas B-38 .1 y B-38.2 indican señal de error permanente
 - Colector de condensación. El variador de la bomba B-39 marca un valor de 0% (recibe señal y en el ordenador indica que está en funcionamiento)
 - Colector de condensación. Hay un sensor de temperatura (al lado de B-41) que marca temperatura errónea (>140°)
 - Colector de condensación. La bomba B-41 no da señal de su funcionamiento (feedback), aunque el programa la ponga en marcha y el variador muestre funcionamiento normal
 - Planta de aerocondensadores. 8 aerocondensadores muestran señal de error
 - Planta de aerocondensadores. Las bombas B-37 y B-36 muestran que están recibiendo señal de funcionamiento (incorrecto), pero no hay feedback de marchas. También muestran señal de avería
 - Calderas. La bomba B-09 muestra, de forma permanente, feedback de funcionamiento, aunque el programa no le envíe señal de marcha
 - A veces la bomba de circulación B-08 se pone en funcionamiento sin que la caldera correspondiente lo esté
 - Colector de baja temperatura. A veces la bomba B-20 se pone en funcionamiento sin haber hecho dicha programación
 - ACS Sud. El depósito número 1 nunca llega a la temperatura de consigna. Su bomba de circulación, B-29, está permanentemente en marcha y la válvula de recirculación está siempre abierta al 100%
 - ACS Nord. El depósito número 1 nunca llega a la temperatura de consigna. Su bomba de circulación, está permanentemente en marcha y la válvula de recirculación está siempre abierta al 100%
 - UTA-14. El sensor de humedad está roto
 - C-13.1 El sensor de temperatura ambiente está roto

- CL-13.2, CL-13.3, CL-15.1, CL-15.2, CL-15.3 i CL-15.4 nunca llegan a la temperatura de consigna
- UTA-05 y UTA-07 La unidad de visualización del régimen de ventiladores de impulsión y retorno es “Hz” siendo en las otras máquinas “%”
- UTA-06. De forma permanente, el ordenador muestra que el ventilador está en funcionamiento, cuando en la máquina está parado.
- CL-13.2 No se puede acceder a la pantalla de programación de horarios
- CL-1 y CI-2. El control de válvulas de agua fría o caliente puede estar invertido.
- CL-11. El programa indica que no puede comunicar con esta máquina. Ha sido imposible localizar el panel de control físico
- UTA-07. Después de un tiempo de estar en marcha, la máquina hace actuar la protección del magnetotérmico. Cuando éste se dispara, se pierde la comunicación
- Programa de control. Lentitud en las pantallas al procesar las indicaciones del operador. Claro ejemplo: iluminación, cota 50, sectores III y IV
- Calibrar sensores de filtros
- Cuadros eléctricos. Los tres cuadros tienen un factor de potencia inferior al 0.9
- Iluminación. Asimetría en el programa de control. En la cota 33 hay controles diferenciados para los sectores II y III. Los sectores IV y I operan con un solo control
- Iluminación. Cota 44. En el sector I, no hay control para apagar y encender las campanas del hall de terrazas como en los otros sectores.
- Iluminación cota 44. En el sector IV las campanas del hall se encienden aunque estén apagadas de forma manual.
- No se pueden controlar las balizas de los escalones
- EL sistema de control no puede activar los racks de sonido ya que 1

COTA 33: PLANTA SÓTANO

SECTOR III

Incidencia 1 Falta desagüe compresor aire acondicionado rack central



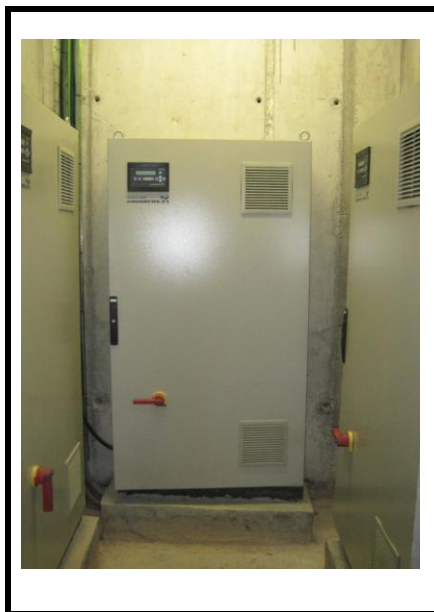
Incidencia 2 Instalación en mal estado. Falta un módulo convertidor.



Incidencia 3 Falta tapa del cuadro



Incidencia 4 Cuadros de maniobra de bombas sumergidas en los pozos que no gobiernan nada. Sólo funcionan en manual/mecánico



Incidencia5 Falta sonda



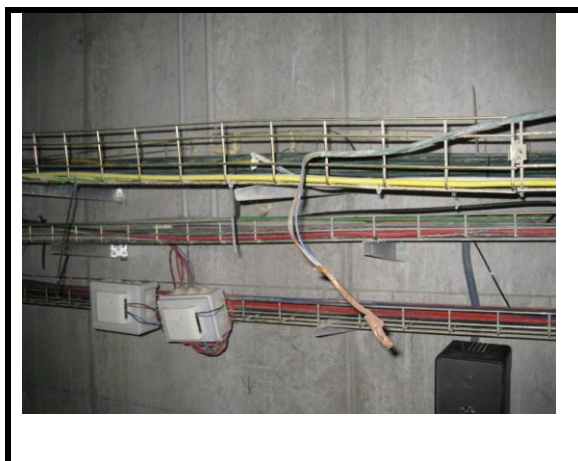
Incidencia6, 7 y 8 Dos conductos en mal estado y una entrada al hueco en mal estado



Incidencia9 Soporte regiband desclavado



Incidencia 10 Mangueras sueltas en regiband sin protección



Incidencia 11 Falta desagüe en pasillo

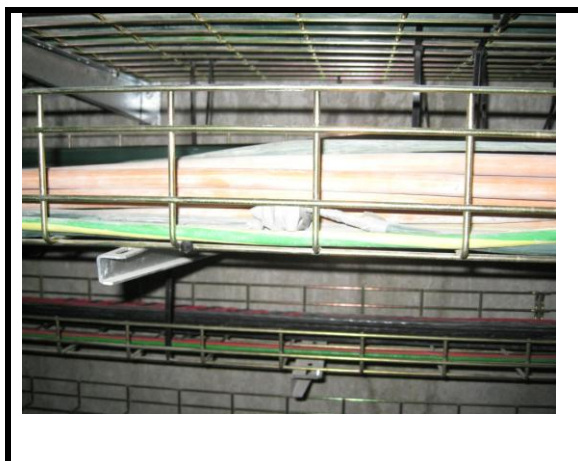


SECTOR IV

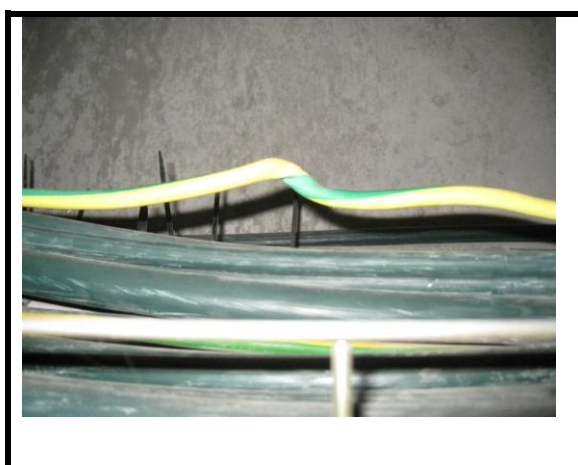
Incidencia 11 Regiband mal acabada. Falta altavoz



Incidencia 12 Empalme en regiband sin caja



Incidencia 13 Cable de toma de tierra dañado en regiband



Incidencia 14 Cable de toma de tierra dañado en regiband



Incidencia 15 Goteras, filtraciones permanentes



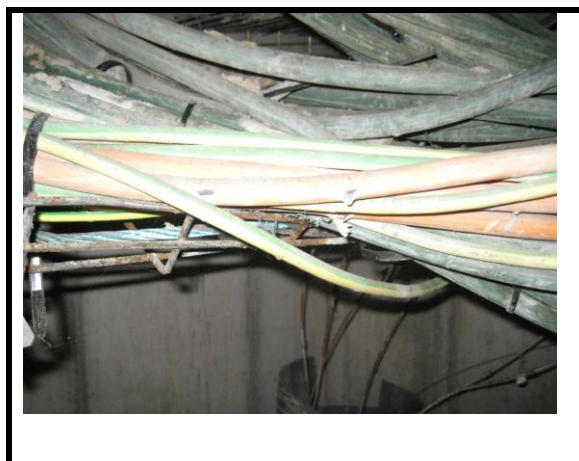
Incidencia 16 Tubo sin desembocar. Pierde agua continuamente



Incidencia 17 Cables mal instalados, fuera de regiband



Incidencia 18 Cable aislante dañado en regiband



Incidencia 19y 20 Codo de tubería con pérdida permanente



Incidencia 21 Falta aislante en tubería



SECTOR I

Incidencia 22 Cable suelto bajo CL junto bombas pozo negro



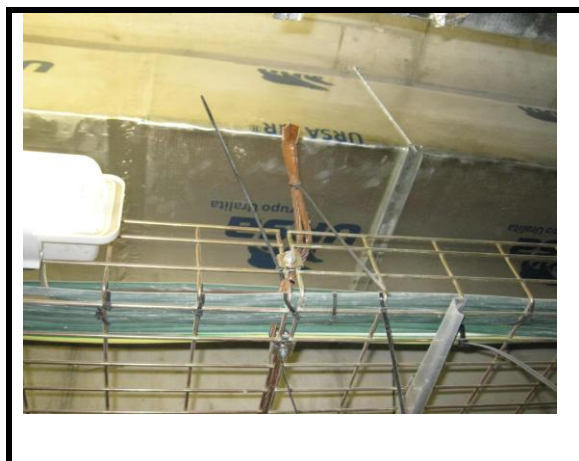
Incidencia 23 Conducto mal sellado



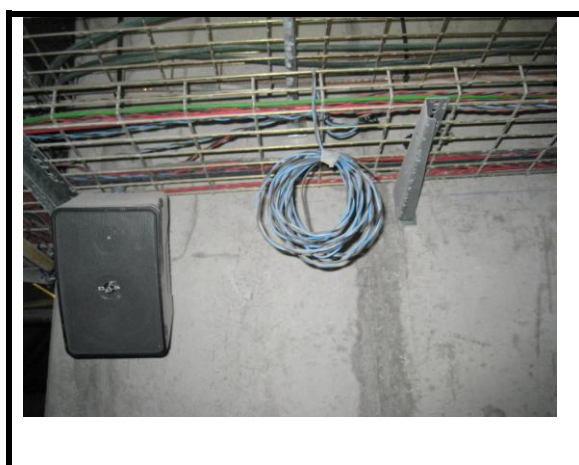
Incidencia 24 Falta altavoz



Incidencia 25 Cable toma de tierra sin embornar en regiban



Incidencia 26 Cable sin conectar en regiban



Incidencia 27 Falta tapa pulsador contra incendios



Incidencia 28 Conducto sin final en sala de acumuladores



Incidencia 29 Falta colgar extintor en sala de acumuladores



Incidencia 30 En la sala de acumuladores hay dos llaves que sirven para cerrar la batería de colector de agua

Incidencia 31 Los enchufes de la sala de acumuladores no tienen goma de estanqueidad, y todos saltan.

Incidencia 32 Falta tapa de interruptor diferencial potencial UTA 14



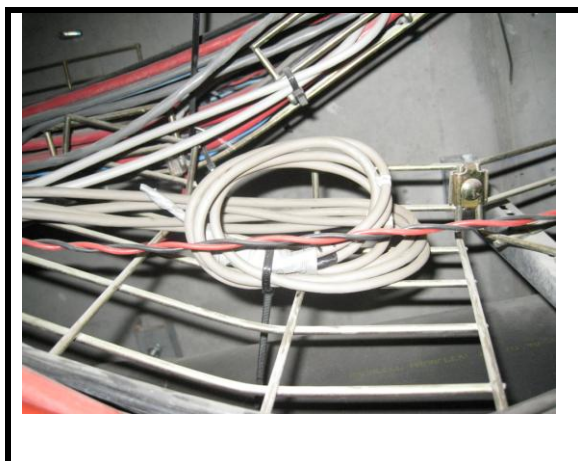
Incidencia 33 Falta colgar extintor en sala UTA 14



Incidencia 34 Cables colgando en pasillo después de quitar piano en pasillo frente a la sala de UTA-14

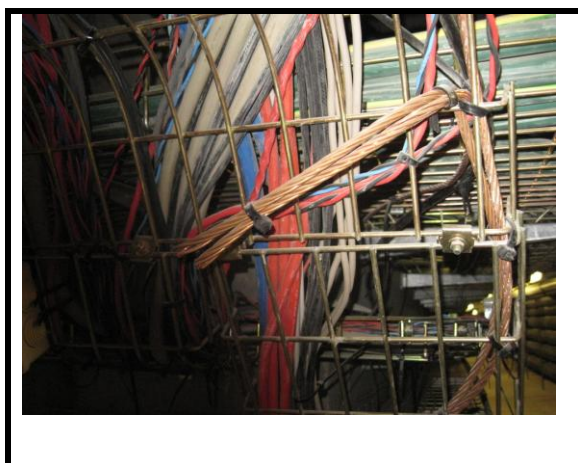


Incidencia 35 Cables empalmados sin caja en regiban

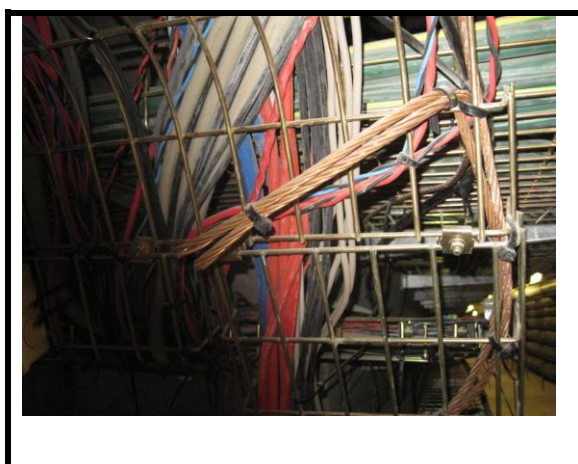


SECTOR II

Incidencia 36 Cable de tierra sin embornar



Incidencia 37 Cable de tierra sin embornar



Incidencia 38 Caja de transformación sin batería. Contra incendios sin alimentación auxiliar



Incidencia 39 Campana sirena contra incendios en mal estado



Incidencia 40 Interruptor sin goma en sala contra incendios



Incidencia 41 Caja módulos mal montados y en consecuencia no funcionan



Incidencia 42 Manguera cortada en regiband zona pozos negros



Incidencia 43 Cables colgando del techo sin regiband



Incidencia 44 Cables colgando del techo sin regiband

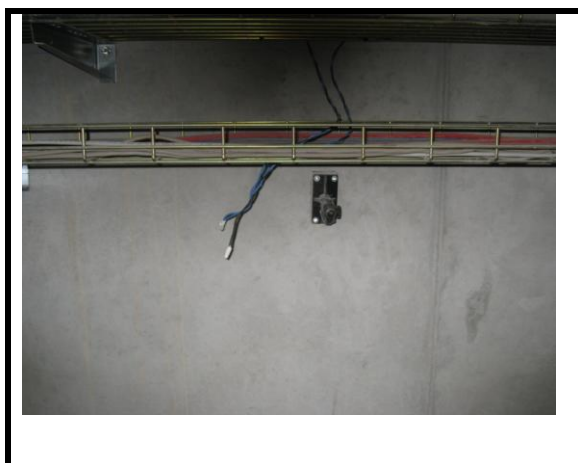


PASILLO CENTRAL

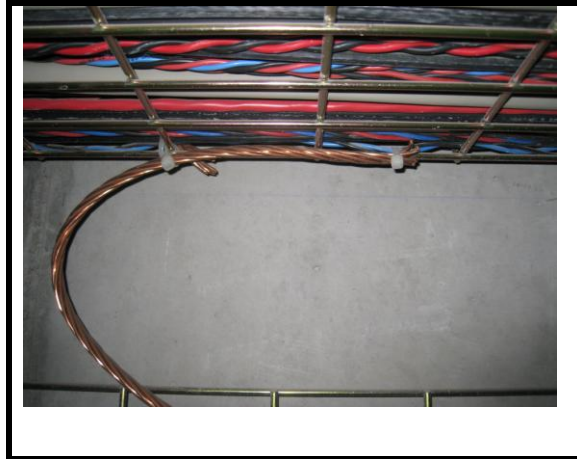
Incidencia 45 Manguera colgando de regiband sin saber qué alimenta



Incidencia 46 Falta altavoz



Incidencia 47 Toma de tierra sin embornar (2)



Incidencia 48 Falta extintor en cuadro de eventos (no disponemos de fotografía)

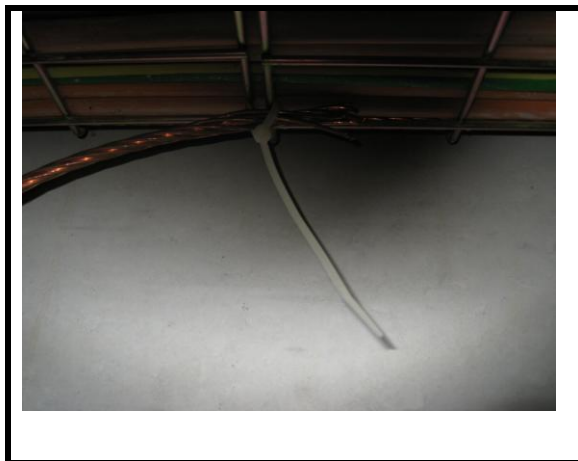
Incidencia 49 y 50 Instalación incorrecta



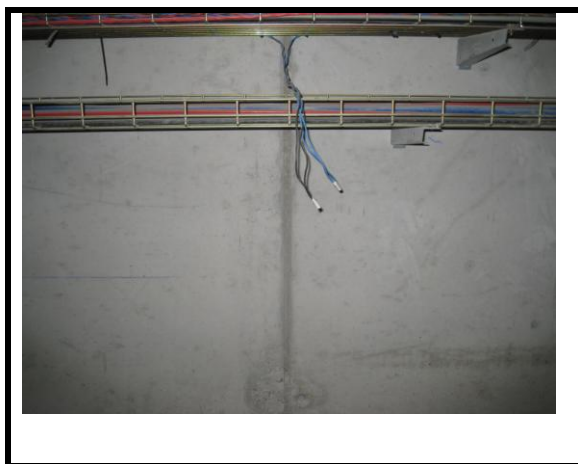
Incidencia 51 Falta trozo de regiband para unir la pared con el cuadro de eventos



Incidencia 52 Toma de tierra sin bornes



Incidencia 53 Falta altavoz



Incidencia 54 Falta toma de datos en el vomitorio 2



Incidencia 54 y 55 El suelo no es uniforme y se ven las varillas del encofrado



Incidencia 56 y 57 Entre en sector III y el sector IV, los huecos de los aljibes están sucios y con goteras



SALA MÁQUINAS EDIFICIO SUR

Incidencia 58 y 59 Se filtra agua en la sala de máquinas delante del pasillo de mercancías debido a que la pared es de pladur



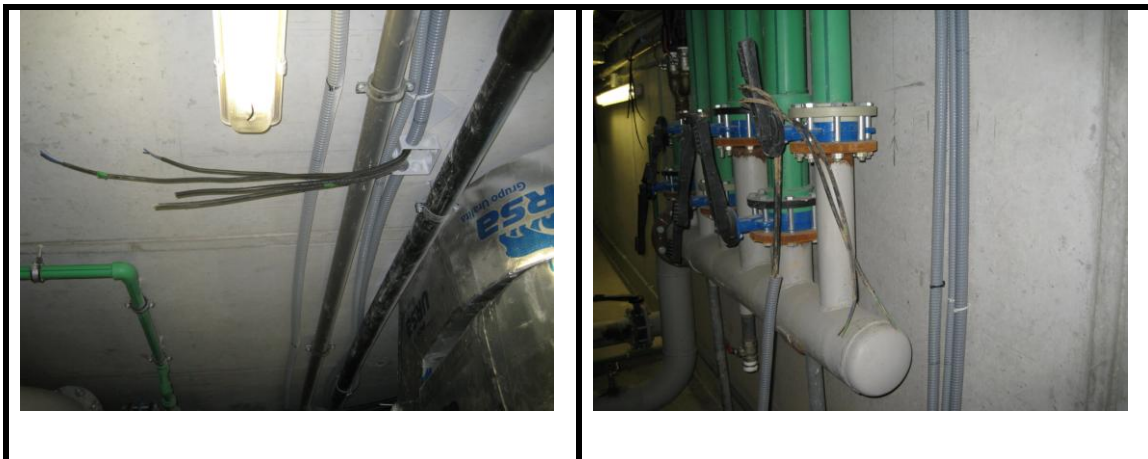
Incidencia 60 Conducto destrozado en la misma sala de máquinas



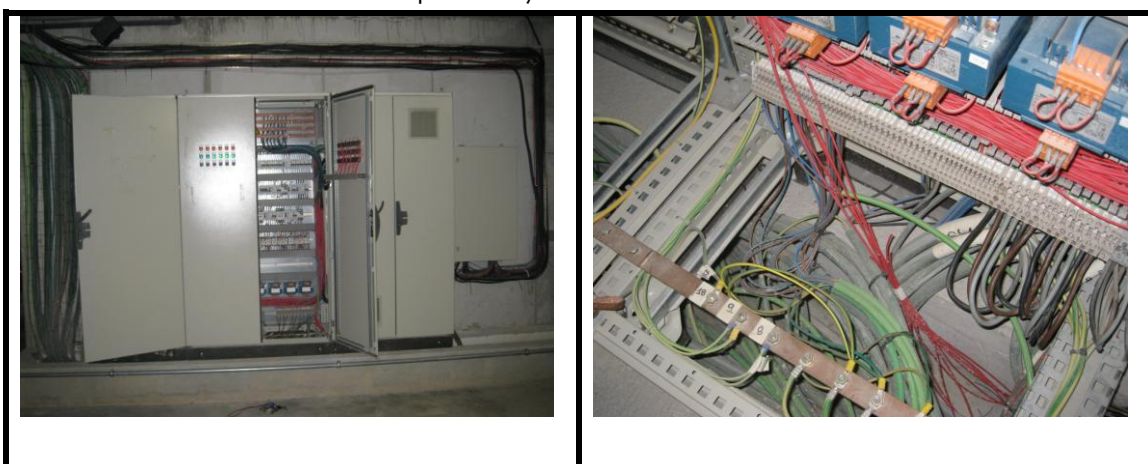
Incidencia 61 y 62 Falta cuadro de maniobras y protección para las dos bombas de achique del pozo de aguas pluviales y desagüe de UTA's; las cuales se alimentan de una sola línea.



Incidencia 63 Las bombas que alimentan el edificio sur de agua potable tienen maniobras sin conectar.



Incidencia 64 En esta sala de máquinas hay cables unifilares sin marcar



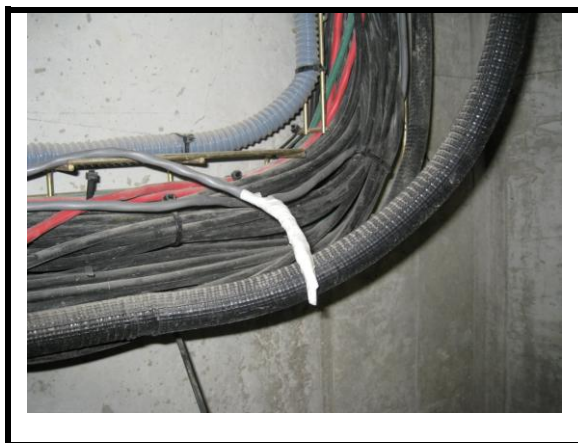
Incidencia 65 No se enciende el led del vigirex en el cuadro de las UTAs



Incidencia 66 El módulo de TAC tiene una manguera con cables sin conectar ni identificar



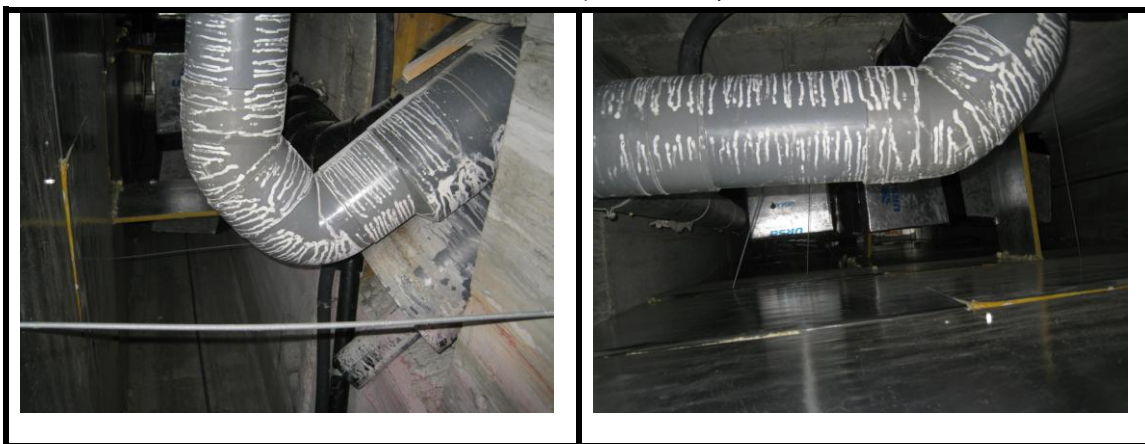
Incidencia 67 Hay conexiones hechas con cinta en el módulo de TAC



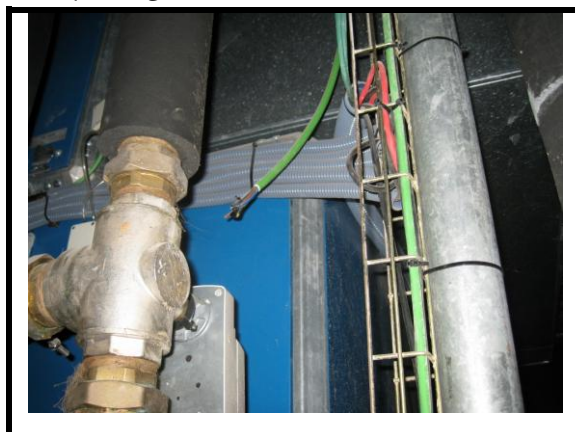
Incidencia 68 Conducto sin cerrar



Incidencia 69 Dentro del conducto anterior hay tubos de pvc



Incidencia 70 En la UTA 8 hay manguera cortada sin identificar



Incidencia 71 Desagüe deficiente



Incidencia 72 Desagüe UTA 11 deficiente



Incidencia 73 Varillas sin cortar (Se sugiere prueba de equipontenciabilidad de la toma de tierra)



Incidencia 74 Tubo que va al cuadro de las UTAs demasiado corto



Incidencia 75 El recuperador carece de desagüe



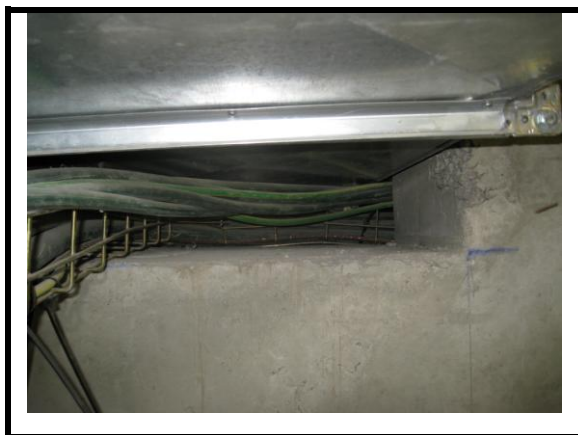
Incidencia 76 y 77 Marcas de oxidación en las soleras de menergas y UTAs debido a las constantes acumulaciones de agua



Incidencia 78 Mangueras colgando del techo



Incidencia 79 Mangueras fuera de su canalización



Incidencia 80 Membrana hidróferas grupo de presión



Incidencia 81 Faltan extintores en todo el sótano

COTA 37: PLANTA BAJA

SECTOR I

Incidencia 82 Grietas en el techo en la federación de ciclismo



Incidencia 83 No se encienden los leds de la escalera del vomitorio 1.

Incidencia 84 No están bien etiquetadas las líneas del cuadro del sector 1.



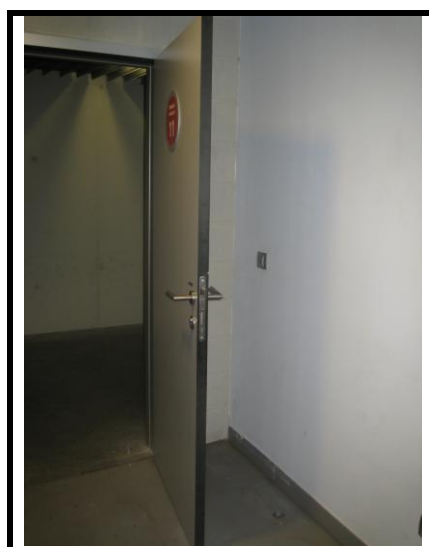
Incidencia 85 Faltan extintores en los talleres de bicicletas (ver apartado incendios en General)

Incidencia 86 Faltan detectores contraincendios en los baños (ver apartado incendios en General)

Incidencia 87 Los desagües de los vestuarios están mal hechos y hay continuas inundaciones



Incidencia 88 El interruptor del vestuario número 11 está detrás de la puerta



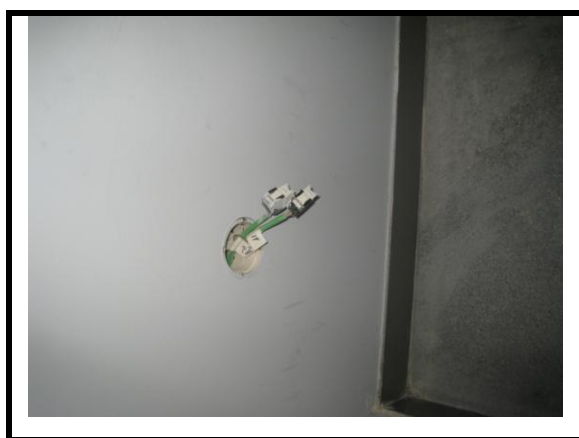
Incidencia 89 Falta trampilla de aire acondicionado en el vestuario nº 10



Incidencia 90 En todos los lavabos del Palma Arena, falta la conexión para suministrar agua caliente a los grifos.



Incidencia 91 Toma de datos sin mecanismo en el taller del vestuario nº 6



Incidencia 92 Baldosas desprendidas de la pared en el vestuario nº 2



SECTOR II

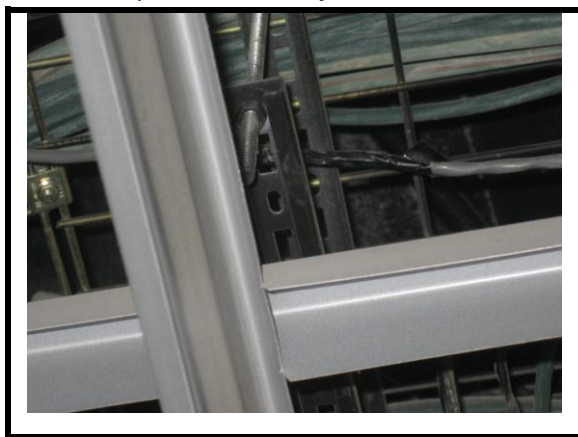
Incidencia 93 Tapa módulo contraincendios inexistente



Incidencia 94 Toma tierra



Incidencia 95 Cable de control empalmado sin caja de conexiones



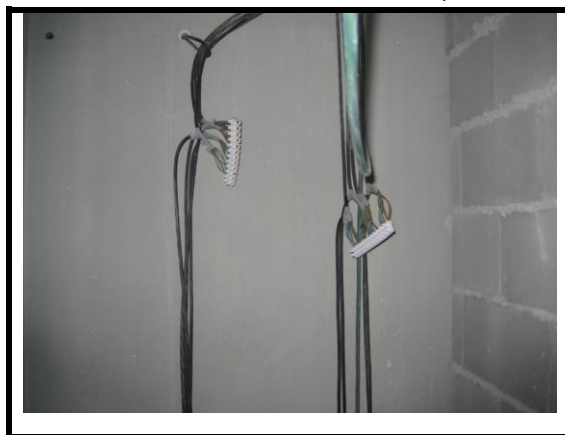
Incidencia 96 Falta rejilla aire acondicionado en el almacén opuesto al acceso a la pista



Incidencia 97 Manguera sin conectar



Incidencia 98 Conexiones eléctricas dentro del hueco del respiradero del vomitorio



Incidencia 99 Cables mal instalados en el hueco del respiradero del vomitorio



Incidencia 100 En el hall del sector 2 en la escalera al guardarropa hay dos hileras de leds que no se encienden



SECTOR III

Incidencia 101 En el cuarto de limpieza hay una manguera sin conectar



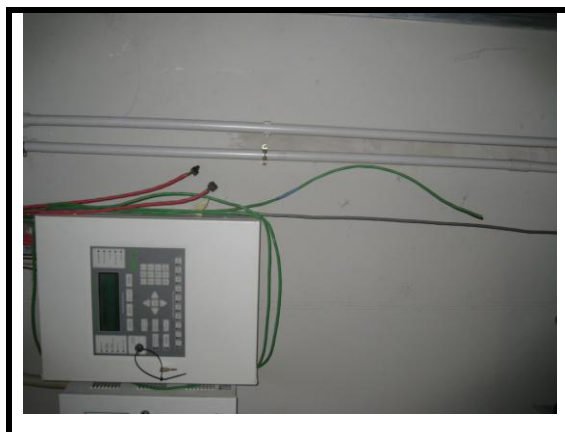
Incidencia 102 y 103 En el cuarto de limpieza, la manguera de maniobras CL 19/12 está colgando y la instalación no está terminada



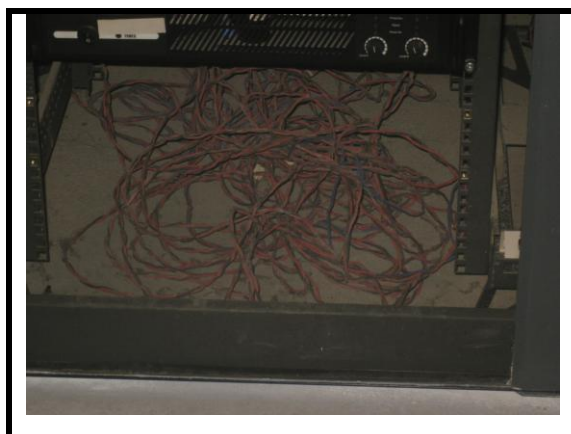
Incidencia 104 Goteras en el techo en el control de seguridad



Incidencia 105 y 106 En el control de seguridad, en la central de contraincendios el cable ftp y el cable de señal están desconectados



Incidencia 107 En el control de seguridad, los cables del rack de sonido están sueltos



Incidencia 108 En el control de seguridad, hay un detector de incendios sin montar



Incidencia 109 y 110 En el control de seguridad, hay un agujero en la pared que da al exterior y los enchufes están sin el marco embellecedor



SECTOR IV (SALA DE MÁQUINAS)

Incidencia 111 Los cables están instalados sin regiband



Incidencia 112 La regiband está mal instalada y doblada



Incidencia 113 La manguera está sin conectar



Incidencia 114 y 115 El cable de control está sin marcar y sin caja de conexiones



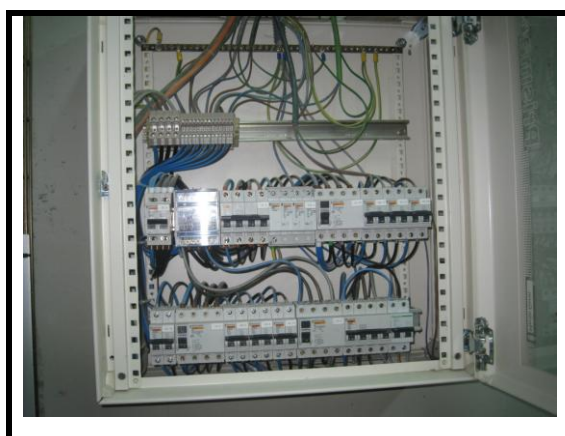
Incidencia 116 En el cuadro de control hay manguera pelada sin proteger y sin conectar



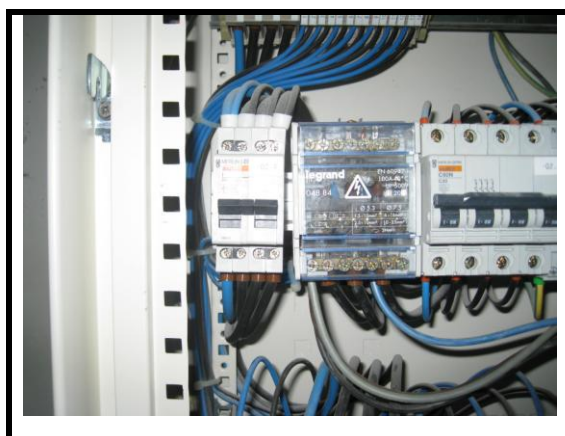
Incidencia 117 La caja de empalmes está sin cerrar



Incidencia 118 El cuadro en el taller de mantenimiento está sin protección



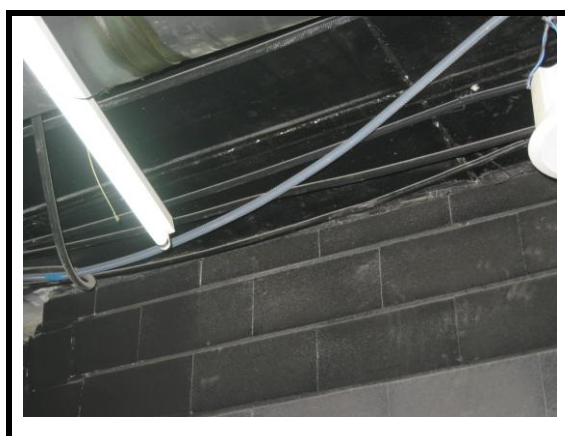
Incidencia 119 Los cables R-S-T no están identificados en la entrada y salida del supuesto térmico general



Incidencia 120 Cableado sin protección



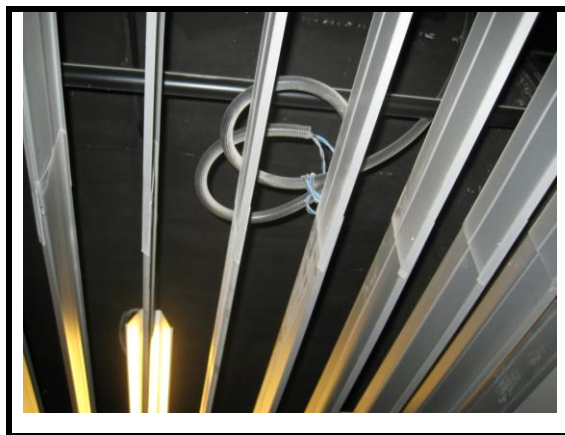
Incidencia 121 Tubos del techo del pasillo del túnel colgando



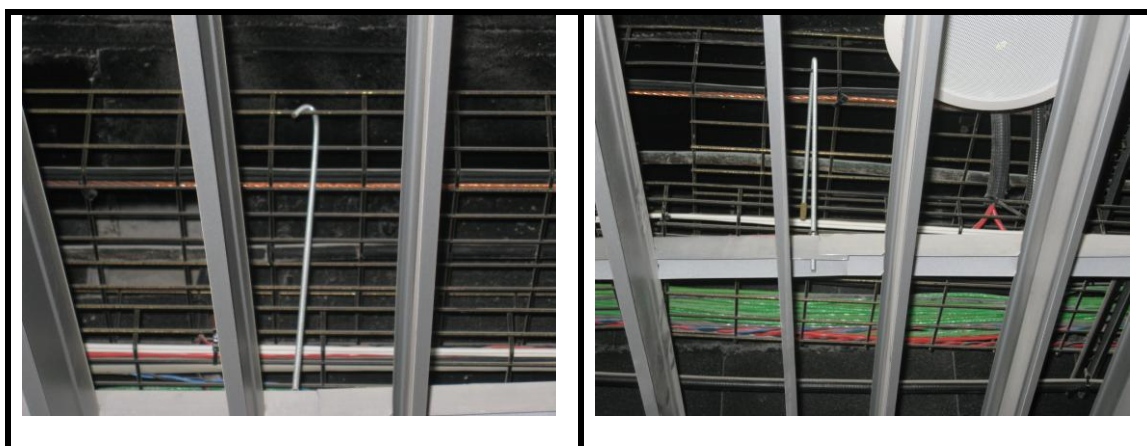
Incidencia 122 Luminaria del pasillo del túnel atada con bridas



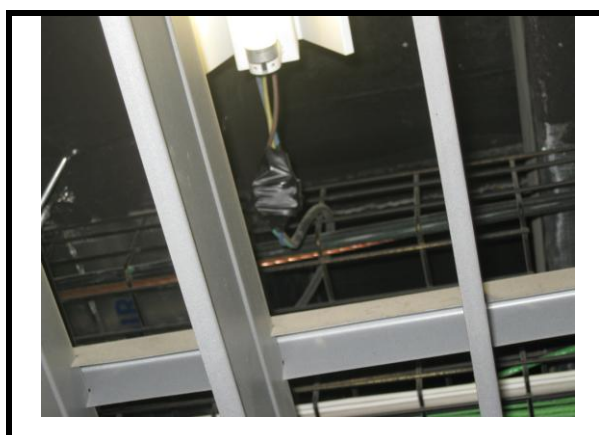
Incidencia 123 En el ascensor nº 7 hay cables sin conectar



Incidencia 124 Delante del ascensor nº7 las lamas están mal ancladas



Incidencia 125 Conexión incorrecta luminaria



Incidencia 126 Altavoz conectado con cable contra incendios



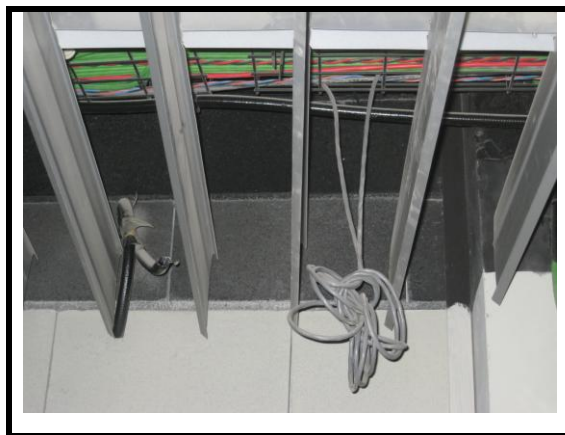
Incidencia 127 Los remates de pladur de las puertas de cristal dobles están sin terminar



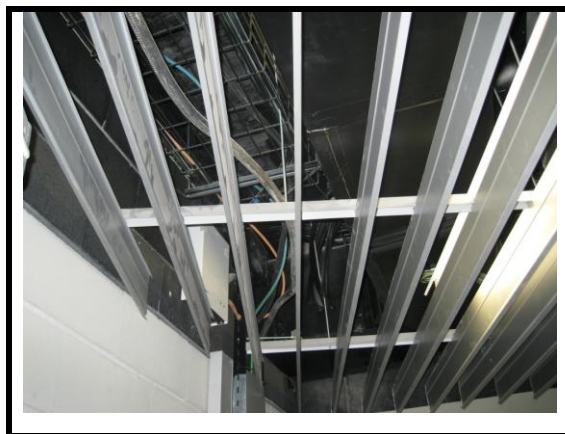
Incidencia 128 y 129 Hay huecos entre puertas y marcos sin rellenar



Incidencia 130 Cables sobrantes colgando del techo



Incidencia 131 Tubo del techo del hall de federaciones mal instalado (por encima de las lamas)

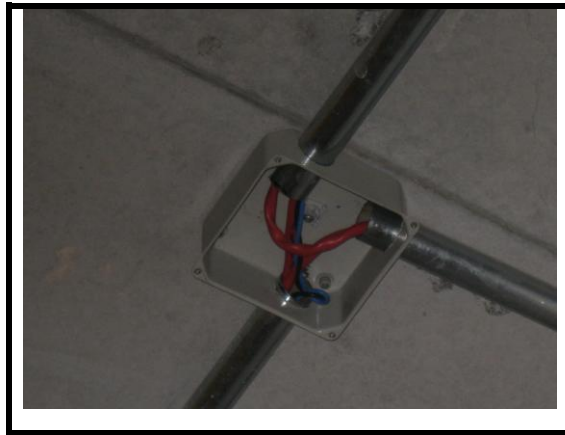


VOMITORIO

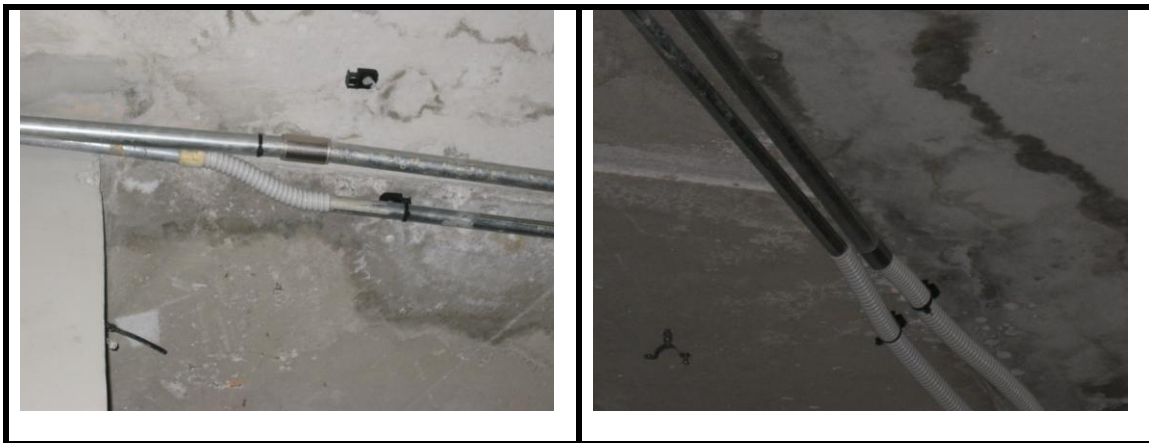
Incidencia 132 Caja de empalmes sin cerrar



Incidencia 133 Caja de empalmes sin cerrar



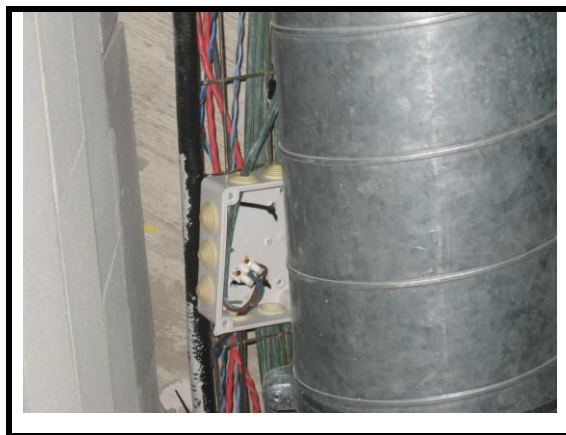
Incidencia 134 Empalmes incorrectos. Falta tubo galvanizado



Incidencia 135 Cámara conectada sin toma de tierra



Incidencia 136 Caja de empalmes sin cerrar

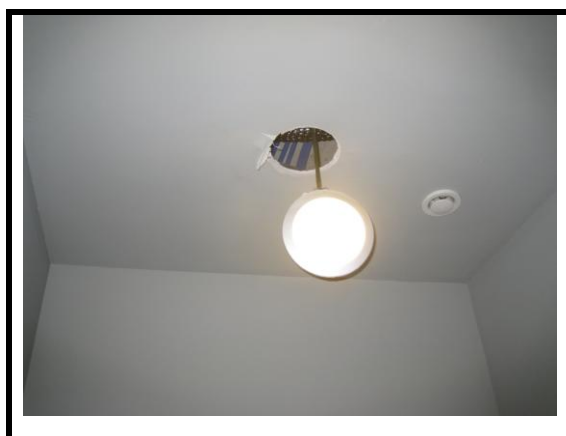


Incidencia 137 Tapa trampilla sin pintar

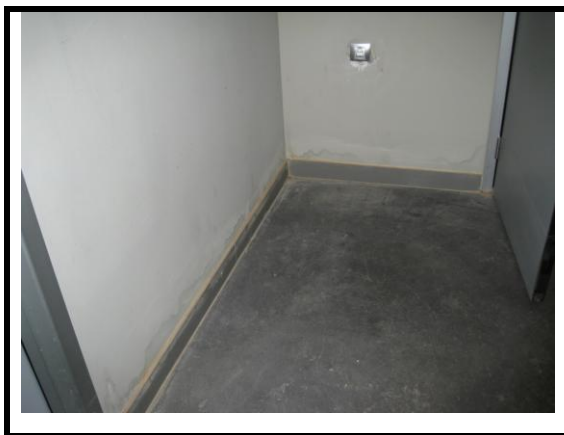


VOMITORIO IV

Incidencia 138 El foco del baño de minusválidos está colgando



Incidencia 139 Hay humedad en las paredes de los baños



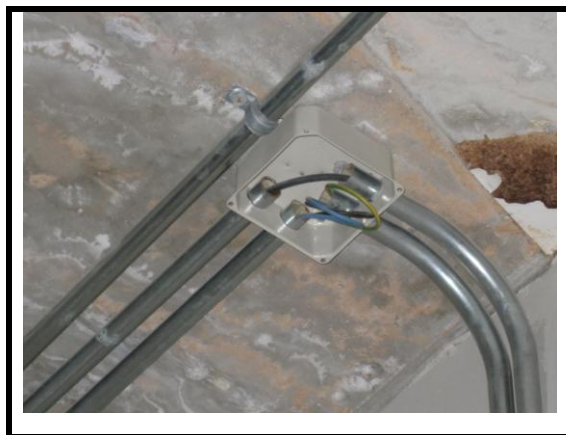
Incidencia 140 Los cables no son Afumex y por tanto no cumplen normativa



Incidencia 141 Cable sin proteger en una caja de suelo



Incidencia 142 Hay otra caja de empalmes sin cerrar



VOMITORIO III

Incidencia 143 Error en empalme



Incidencia 144 Tubos y cables mal instalados en el hueco de aireación



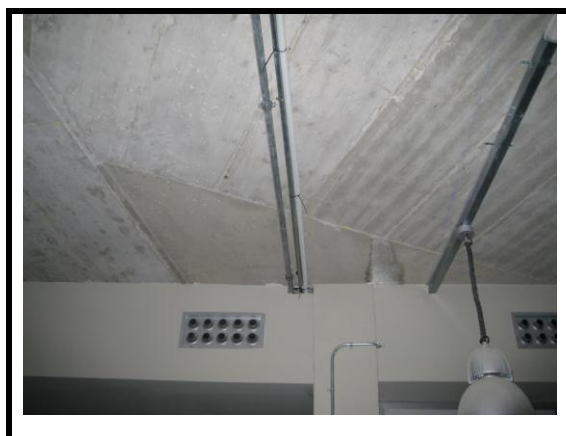
Incidencia 145 Restos de tubo en hueco de aireación



Incidencia 146 Goteras en el techo de los baños



Incidencia 147 Tubería sin protección



VOMITORIO II

Incidencia 148 Falta barandilla



Incidencia 149 Tubería mal instalada



Incidencia 150 Caja de empalmes de suelo mal instalada



TÚNEL

Incidencia 151 No hay luminaria suficiente en el túnel de la rampa

Incidencia 152 En el almacén hay goteras



Incidencia 153 Los cables dentro de la regiband están sulfatados debido a las goteras de la anterior incidencia



Incidencia 154 Los tubos que llevan la instalación eléctrica del almacén no están bien fijados



Incidencia 155 Falta marcar térmicos del cuadro del gimnasio



Incidencia 156 y 157 Goteras y filtraciones en el gimnasio



Incidencia 160 En el techo del gimnasio falta embocadura de desagüe

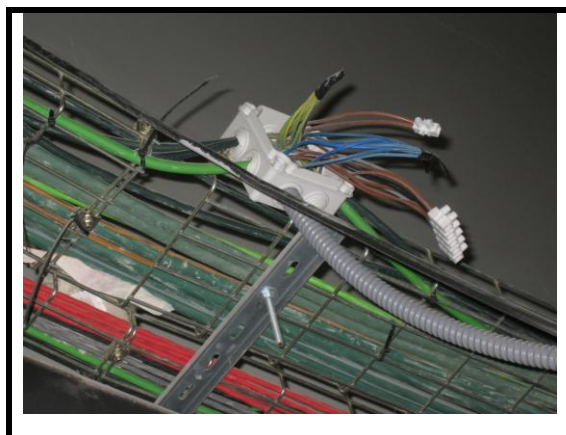


SALA MÁQUINAS III

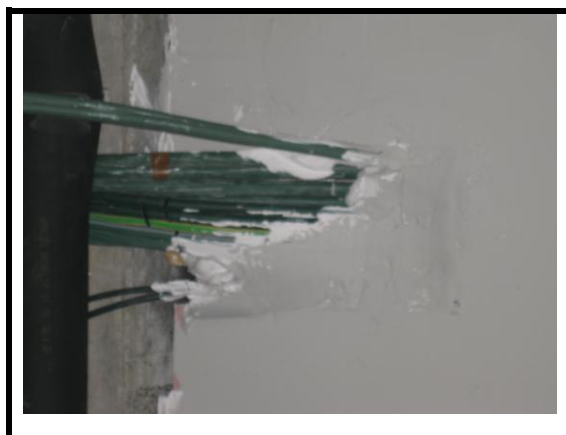
Incidencia 161 Faltan remates en el hueco de la ventana de aireación



Incidencia 162 Falta cerrar caja de empalmes y tanto la toma de tierra como el neutro no tienen bornes



Incidencia 163 Las acometidas de los cuadros de maniobra están mal instalados



Incidencia 164 Falta remates en el hueco de la ventana de aireación



Incidencia 165 Tubo mal instalado



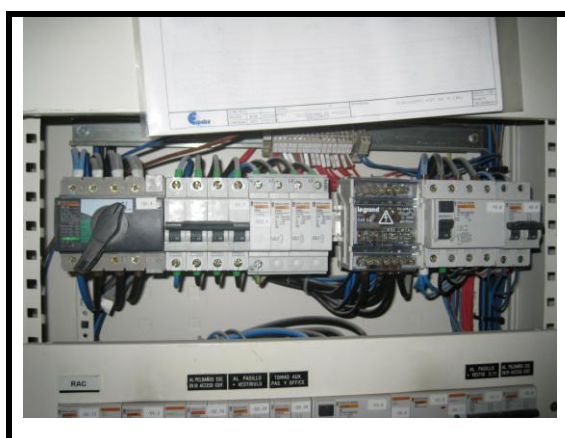
Incidencia 166 y 167 Aún sigue habiendo material de obra y suciedad encima de la regiband



Incidencia 168 Conductos reventados



Incidencia 169 Cuadro sin tapar



Incidencia 170 Cableado sin marcar RST



Incidencia 170 Cableado y entubado mal instalado

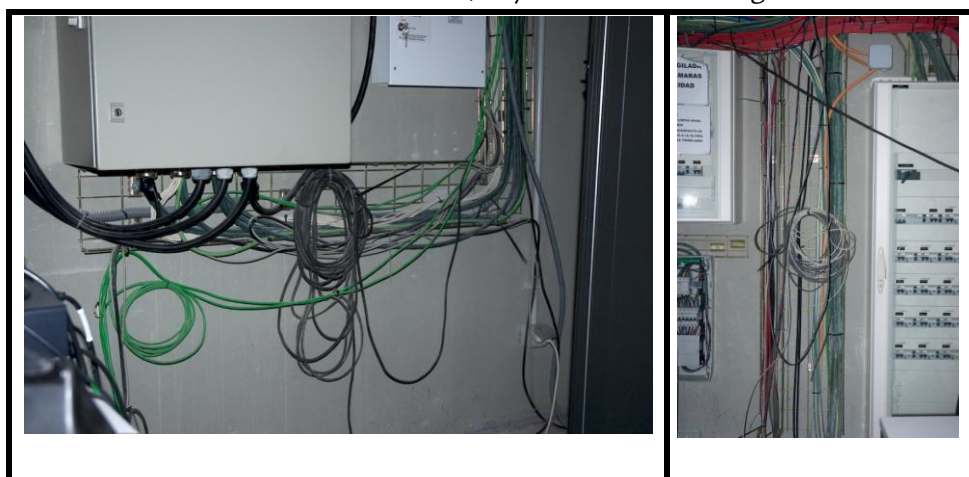


Incidencia 171 Agujero en el techo

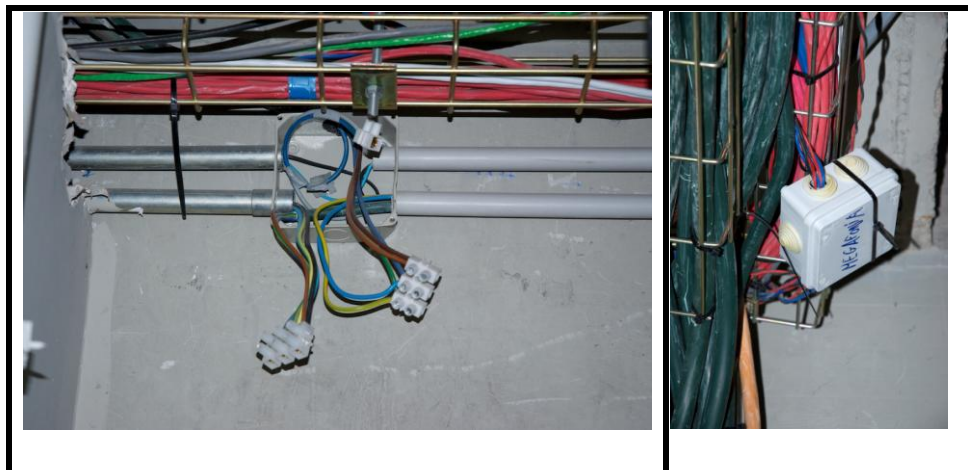


COTA 50: PLANTA TERCERA

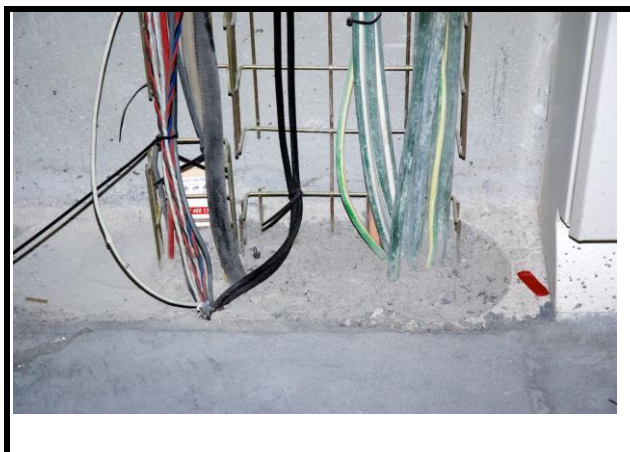
Incidencia 172 En la sala técnica del sector II, hay cables fuera del regiban



Incidencia 173y 174 Sala técnica sector II. Hay varios elementos, cajas de conexiones, etc. en situación de fijación precaria.



Incidencia 175 y 176 Sala técnica sector II. La abertura pasa-cables entre la cota 50 y inferiores está tapada con cemento.



Incidencia 177 Sala técnica sector II. El regiban pasa la pared muy cerca de la puerta cortafuegos. Según el arquitecto de la auditoria, desde el punto de vista de seguridad, es incorrecto.



Incidencia 178 y 179 Escalera interior principal sector II. La abertura del techo no tiene cerramiento alguno ni ventana practicable.



Incidencia 180 Pared al lado del ascensor sector II. La pared de hormigón presenta pequeñas grietas.



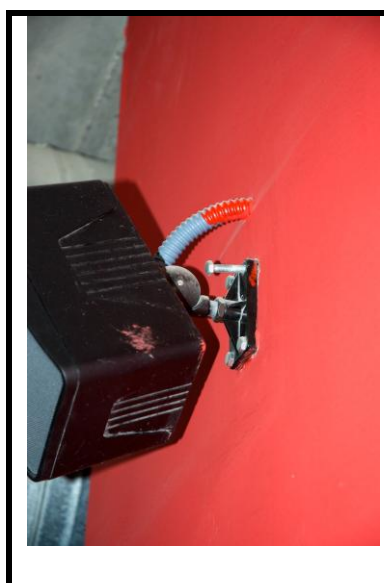
Incidencia 181 Sujeción incorrecta de las UTAs



Incidencia 182 y 183 Los conductos de las máquinas de aire acondicionado de la cota 50 no disponen de entrada de aire exterior. Los conductos presentan aberturas.



Incidencia 184 Sector I. Fijación deficiente de un altavoz de megafonía de seguridad al lado de la sala de máquinas de aire acondicionado.



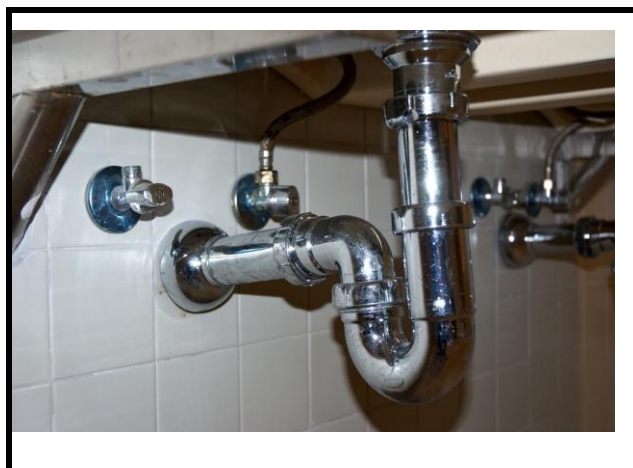
Incidencia 185 Baños sector II. La puerta del cuadro eléctrico está descajada.



Incidencia 861 Baños sector II. Falta la protección del altavoz.



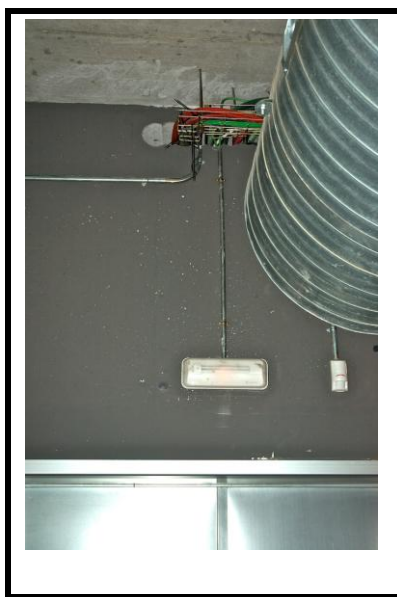
Incidencia187 En los baños se encuentran canalizaciones de agua montadas con ángulos forzados, lo cual provoca pérdidas eventualmente.



Incidencia 188 Baños minusválidos sector I. Falta embellecedor del mecanismo de aviso de emergencia.



Incidencia 189 Sector I. Salida de gradas hacia la escalera principal. El regiband atraviesa la pared muy cerca de la puerta cortafuegos.



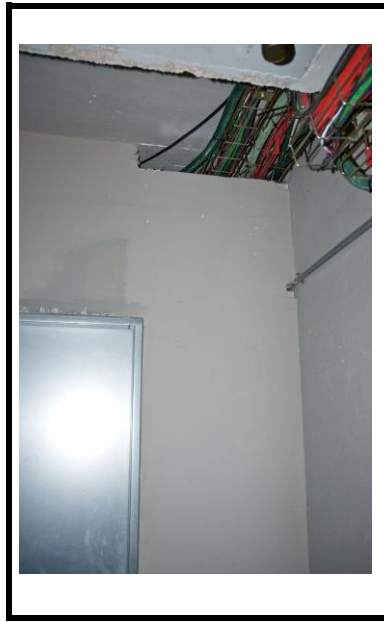
Incidencia 190 y 191 Sector I. Salida de grades hacia la escalera principal. En la parte interior de las puertas, falta un enclavamiento en una de las puertas



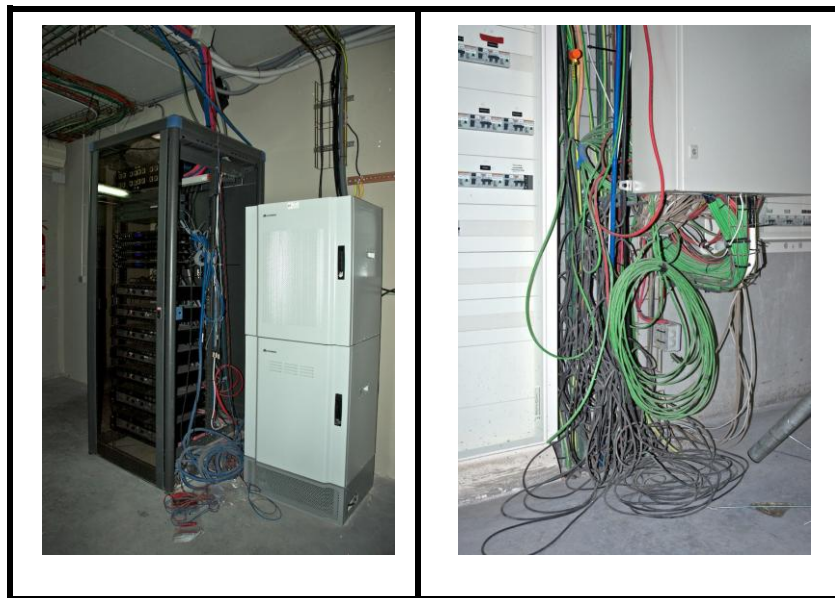
Incidencia192 Escalera interior principal sector I. La apertura del techo no tiene ningún tipo de cerramiento o ventana practicable.



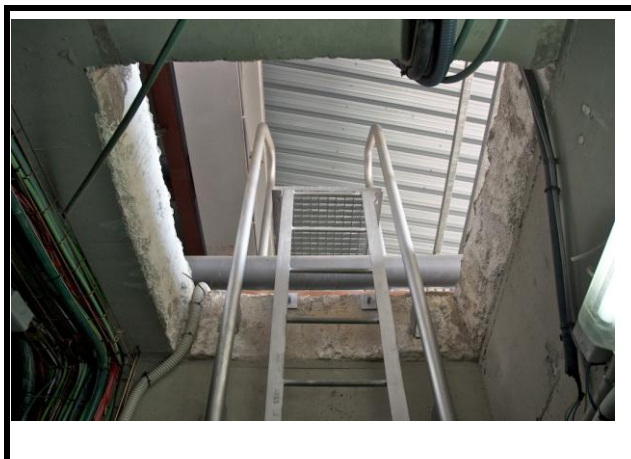
Incidencia 193 Sector I. Entrada en la sala técnica. El regiband atraviesa la pared muy cerca de la puerta cortafuegos.



Incidencia 194 y 195 Sala técnica sector I. El cableado de audio está instalado de forma precaria.



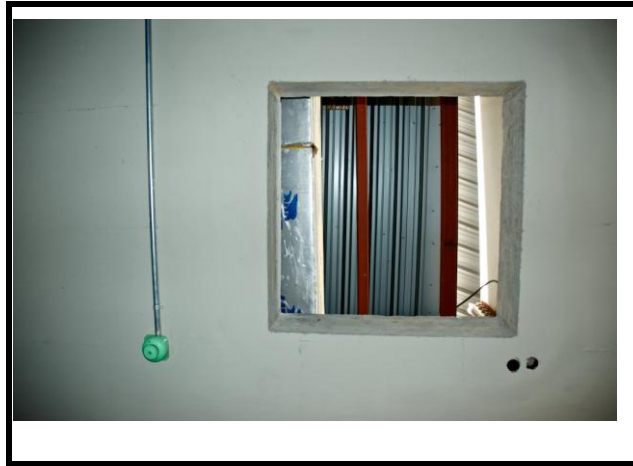
Incidencia 196 y 197 Sala técnica sector I. La salida del techo hacia la cubierta no tiene ningún tipo de cerramiento, y hay un aire acondicionado en la sala.



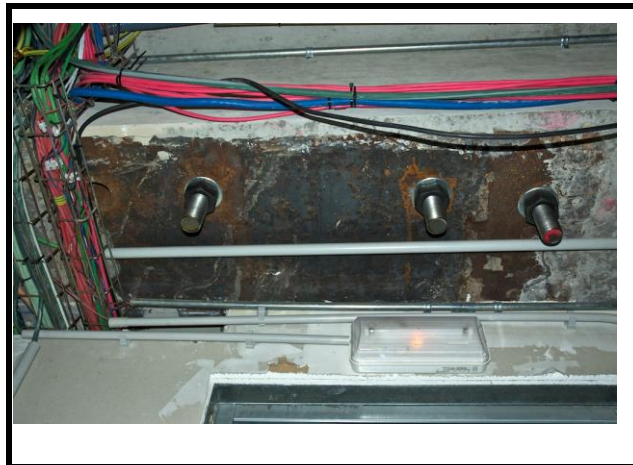
Incidencia 198 Sector III Salida de gradas hacia la escalera principal. El regiband atraviesa la pared muy cerca de la puerta cortafuegos.



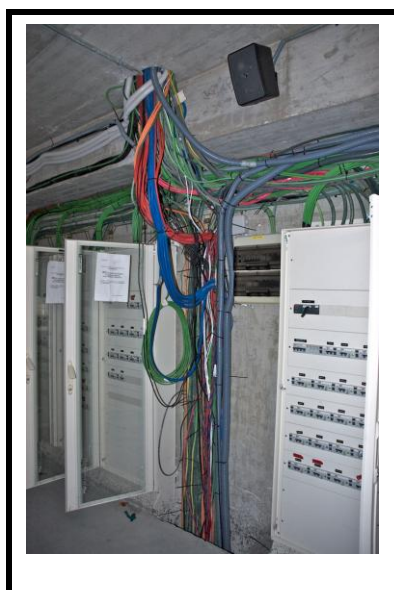
Incidencia 199 Escalera interior principal sector III. La apertura del techo no tiene ningún tipo de cerramiento o ventana practicable



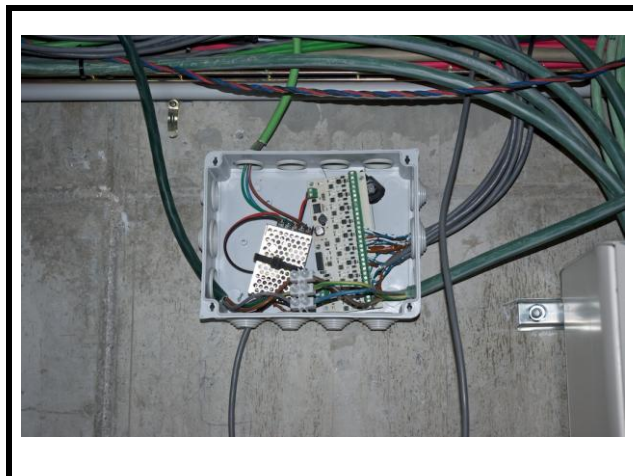
Incidencia 200 y 201 Entrada en la sala técnica del sector III. La estructura metálica del techo muestra signos de corrosión, y los tornillos de estructura están flojos.



Incidencia 202 Cableado sin protección en la sala técnica sector III



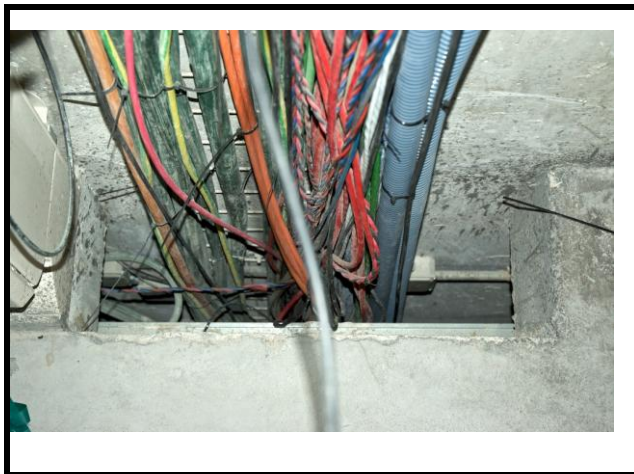
Incidencia 203,204 y 205 Sala técnica sector III. Se encuentran elementos de conexión sin finalizar. Falta fijación interior y la tapa de la caja.



Incidencia 206 y 207 Sala técnica sector III. Se encuentran elementos del sistema domótico que están alimentados desde fuera del cuadro con una regleta exterior. Esta disposición, a parte que era provisional, impide cerrar la puerta.



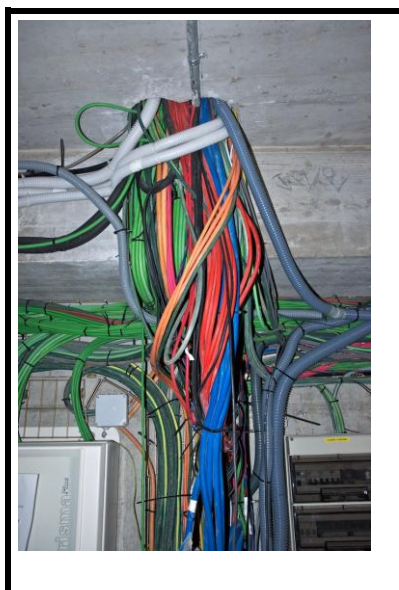
Incidencia 208 Sala técnica del sector III. El pasa-cables del suelo hacia cotas inferiores no tiene ningún tipo de protección.



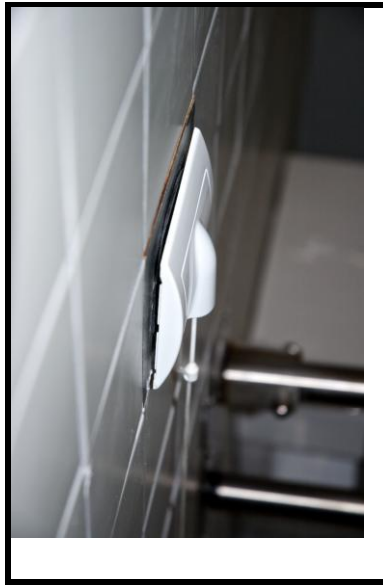
Incidencia 209 Sala técnica sector III. Hay una pared sin pintar



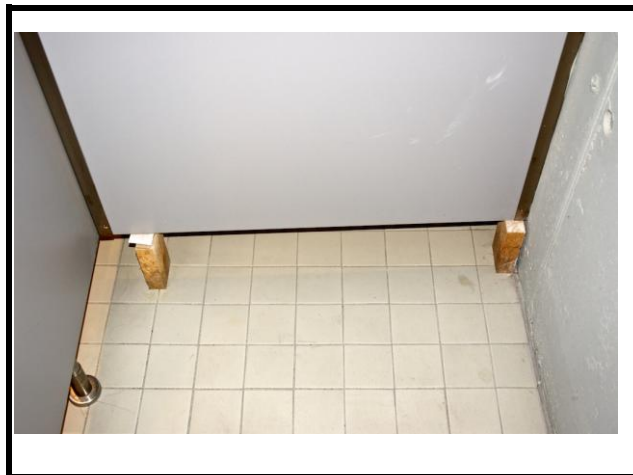
Incidencia 210 Sala técnica sector III. Pasa cables hacia cotas superiores en estado incorrecto



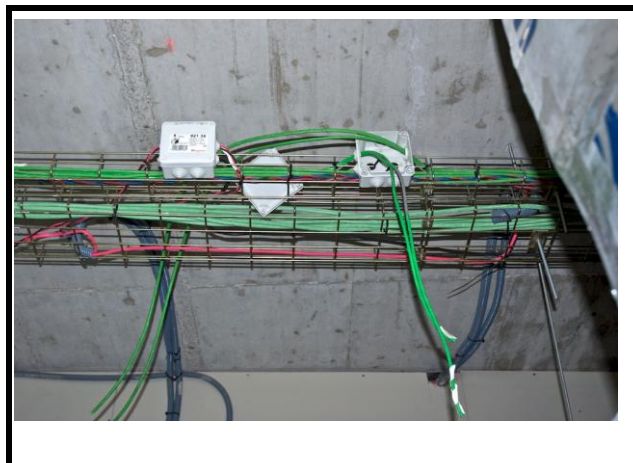
Incidencia 211 Baños minusválidos sector III. El mecanismo de seguridad se encuentra mal encajado



Incidencia 212 Baños sector III. La separación entre servicios sujeta por dos maderas en vez de soportes metálicos.



Incidencia 213 y 214 Sala técnica sector III. Conexionado sin finalizar y sin tapas



Incidencia 215 Sala técnica sector III. Corrosión en la estructura metálica del techo



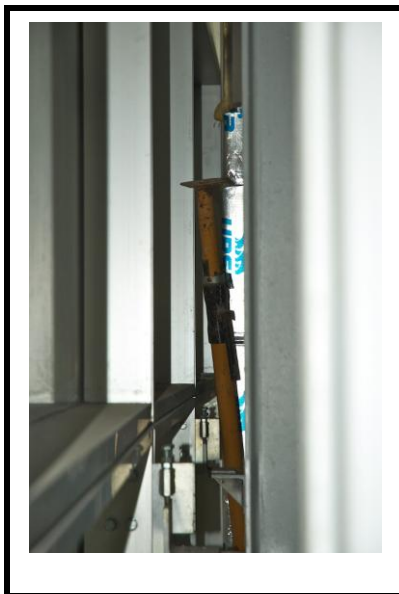
Incidencia 216 y 217 Hall entre sector III y IV. Corrosión en la estructura metálica del techo



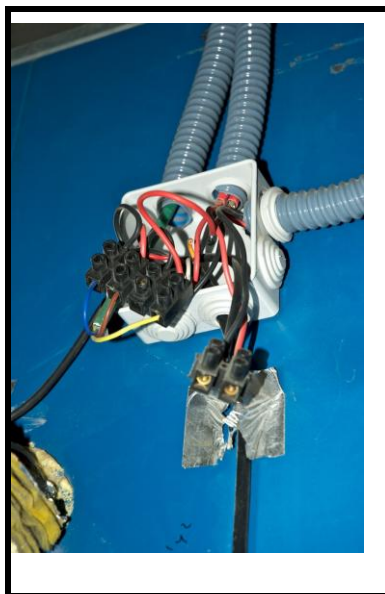
Incidencia 218 Sala técnica sector IV. Hay instalaciones temporales que cuelgan del cuadro eléctrico y no permiten cerrar debidamente la puerta



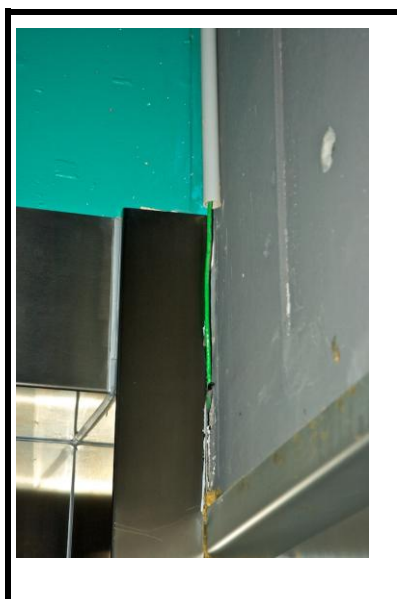
Incidencia 219 Sala técnica sector IV. Hay elementos de construcción entre la máquina y el muro cortina.



Incidencia 220 Sala técnica sector IV. Hay elementos sin finalizar en la instalación de aire acondicionado.



Incidencia 221 Ascensor sector IV. Cableado sin conexionar



Incidencia 222 Sector III Salida de gradas hacia la escalera principal. El regiband atraviesa la pared muy cerca de la puerta cortafuegos.



CUBIERTA

INCIDÈNCIA 223, 224 y 225

Se ha detectado un fallo en los soportes de las barras que sujetan los pararrayos de la cubierta, ya que los puntos de apoyo y los materiales elegidos para la sujeción provocan un ladeo y una inestabilidad de los mismos. Este problema puede derivar a que los pararrayos se derrumben en breve.



GENERAL

Incidencia 226 En ningún baño del Palma Arena funciona la extracción

Incidencia 227 Revisar sistema de intrusión

Incidencia 228 En la mayoría de los cuadros eléctricos el térmico general es de mayor intensidad que el térmico que lo alimenta desde el cuadro que le precede. Este conexionado provoca que delante de cualquier cortocircuito salta el térmico del cuadro que hay un piso por debajo.